



## Montagevoorwaarden 't Vijfde Seizoen & Tuinkasgemak

### 1. Inbegrepen

#### montagewerkzaamheden

Bij de montage(prijs) is inbegrepen:

- o het profielen frame monteren.
- o een glazen of kunststof afdichting aanbrengen.
- o Monteren van accessoires zoals raamopeners, spindels, kweektafels en zaaibakken.

### 1. Stuur ons een foto

E-mail vóór de plaatsingsdatum een foto van je bouwlocatie naar [klantenservice@vijfdeseizoen.com](mailto:klantenservice@vijfdeseizoen.com). Zo zien we of je locatie voldoet.

### 2. Kas met bijpassende fundering

We voeren alléén montage-opdrachten uit waarbij ook de aluminium funderingsprofielen geleverd worden door 't Vijfde Seizoen.

### 3. De bouwlocatie

- De ondergrond is vlak, aangetrild en vast, dus niet bijvoorbeeld houtsnippers. Eventuele obstakels (wortels, stenen, electrakabels) zijn verwijderd.
- De bouwlocaties van de voor- en achtergevel van de kas zijn waterpas. De lengtegevels mogen 1 centimeter per lengtemeter afschot hebben. \*
- Rondom de te bouwen tuinkas is minimaal 75 centimeter vrije ruimte. Voor tuinkassen van 310 cm breed en groter geldt een vrije ruimte van 100 cm. Voor tuinkassen met een breedte van 458 of 605 is er minimaal 200 cm en liefst 300 cm vrije ruimte rondom de tuinkas nodig. Ook de grond rondom de tuinkas moet schoon en vast zijn. Deze

ruimte is nodig voor het veilig kunnen plaatsen van trappen en het monteren van de glasplaten in het dak van de tuinkas.

- Bij de plaatsing van een muurkas: de achterwand is stabiel en vlak, en staat haaks op de ondergrond. We zullen boren in je muur.
- Er is een dragende, vlakke en haakse verharding (tegels, stenen, betonbanden, balken) beschikbaar.
- Wij zijn niet aansprakelijk voor eventuele verzakkingen die zich achteraf aandienen n/of schade door boorwerkzaamheden (bv. het breken van vloerplavuizen als de klant de tuinkas hierop geplaatst wil hebben).

### 4. Losplaats en bouwplaats

- De levering wordt niet gelost op de bouwplaats zelf, wel dicht erbij (op maximaal 25 meter afstand).
- De kasdelen (denk aan lange profielen en grote glasplaten) kunnen we vanaf de losplaats eenvoudig verplaatsen naar de bouwplaats. De bouwplaats is goed bereikbaar.
- Op de bouwplaats zijn sanitaire voorzieningen beschikbaar. Indien niet het geval is (als er bijvoorbeeld op locatie van een volkstuin gebouwd moet worden) dient dit vooraf gemeld te worden aan 't Vijfde Seizoen.

### 5. Bezorging

- De kas wordt op afspraak bij je geleverd. De transporteur neemt hierover vooraf contact met je op.



- Controleer in het bijzijn van de chauffeur of alle colli met je adreslabel zijn bezorgd, zoals in de vrachtbrief staat. Een manco of schade meld je bij ons én op de ondertekende vrachtbrief.
- Voorkom schade: laat de glaskist rechtop staan (niet neerleggen) en dek de materialen droog af.

## 6. Montage

- In de specificaties van je kas vind je aanvullende informatie om de montage goed voor te bereiden.
- Op de dag van montage is er iemand aanwezig om de monteur te ontvangen, te overleggen en om aan op te leveren.
- De montageafspraak is onder voorbehoud van ziekte en van het weer. Bijvoorbeeld bij harde wind of kou maakt de monteur een nieuwe afspraak met je.
- Eventuele kosten voor parkeren of tol rekent hij contant met je af.
- Alle onderdelen zitten in de originele verpakking. Alleen de monteur pakt deze uit. Het verpakkingsmateriaal blijft achter op de bouwlocatie.
- Bij opleveren zet je een handtekening, zo verklaar je dat de montage juist is uitgevoerd. Eventuele reclamaties kun je vermelden op de werkbbon.

## 7. Meerwerk en de voorwaarden

- Als de bouwlocatie en/of losplaats niet voldoet aan de richtlijnen, kunnen de monteurs niet starten met bouwen.
- De monteur maakt dan een nieuwe afspraak met je.
- De meerkosten die ontstaan als er niet gebouwd kan worden in rekening gebracht en zijn afhankelijk van de verloren

arbeidsuren en gemaakte reiskosten.

- Wellicht kan de monteur na aanpassingen alsnog starten met zijn werk. Ook dan worden eventuele extra kosten aan je doorbelast. De monteur overlegt dit vooraf met je.

## Akkoord met de voorwaarden

Als aan de voorwaarden voor een goede bouwlocatie wordt voldaan gaan wij je opdracht inplannen. Graag tot dan, we kijken ernaar uit!

Vragen of meer informatie?

Heb je vragen over deze voorwaarden? Bel ons op 06 - 21 82 00 21 of e-mail

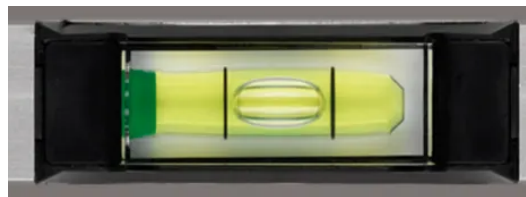
[klantenservice@vijfdeseizoen.com](mailto:klantenservice@vijfdeseizoen.com).

## \* Extra informatie aanleg fundering

Het is uiterst belangrijk dat een fundering (gemaakt van bijvoorbeeld betonbanden) waterpas en haaks wordt aangelegd. Dat moet nauwkeurig gebeuren om te voorkomen dat er spanning op de profielen en het glas komt te staan en/of de kas scheef komt te staan of dat er zelfs niet gestart kan worden met bouwen. Vandaar dat we graag extra informatie verschaffen.

### Wat is 'waterpas'?

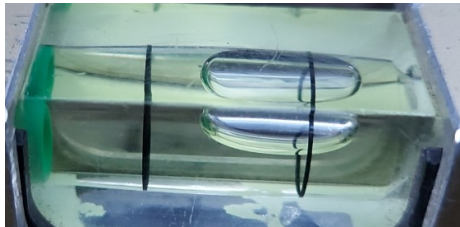
Als je een waterpas gebruikt dien je ervoor te zorgen dat de luchtbel in de waterpas precies in het midden tussen de twee streepjes staat. Zie afbeelding 1.



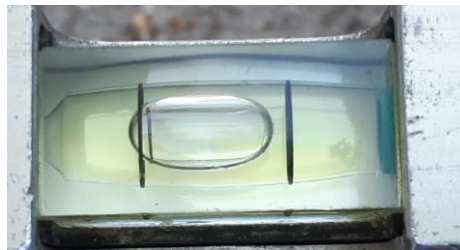
Afbeelding 1: Exact waterpas



In afbeelding 2 en 3 zie je voorbeelden hoe het niet moet.



Afbeelding 2



Afbeelding 3

Let op: als u betonbanden of tegels gebruikt en tegen elkaar aanlegt heeft u te maken met overgangen. Let op op dat de waterpas overlappend wordt geplaatst (over de overgangen heen). Dat waterpas mag nu niet heen en weer wippen. Ook nu moet de luchtbel precies tussen de streepjes staan! Als dat wiebelen van de waterpas wel gebeurt is de totale lengte niet waterpas en dient er dus een aanpassing te worden gedaan.

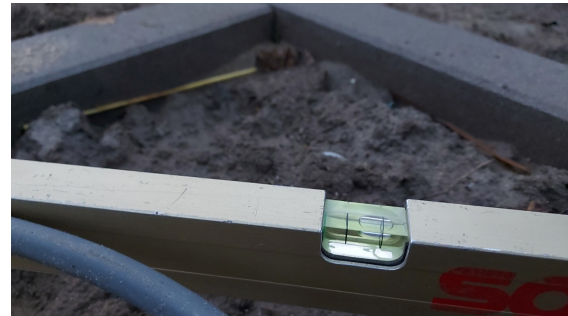


Afbeelding 4

### Controle

Om te controleren of de fundering op alle lengtes gelijk en waterpas ligt plaatst u de waterpas diagonaal op

de fundering te leggen. Zie afbeelding 5, een voorbeeld van niet-waterpas afstelling van de verschillende lengtes.



Afbeelding 5

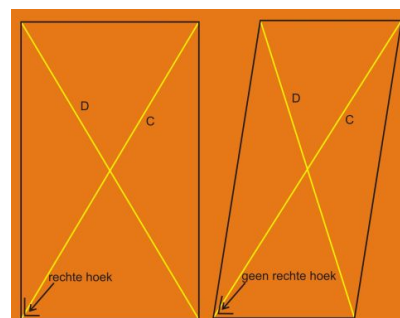
Als er hoogteverschil bestaat (zie nr. 4 in afbeelding 4) kan de kas niet geplaatst worden.

### Extra aandacht voor de deur

De zijde van de tuinkas waar de deur geplaatst wordt is het belangrijkste als het gaat om waterpas afstellen. U wilt immers graag dat de deur makkelijk open en dicht kan. Zeker als u gekozen heeft voor een tuinkas met een drempelloze deur is dat belangrijk, de fundering bestaat dan namelijk uit een aantal losse stukken. Als deze niet goed waterpas zijn afgesteld gaat de deur scheef in het profiel hangen.

### Haakse hoeken

Tot slot adviseren wij om goed te controleren of de hoeken haaks zijn gelegd. Dat kunt u doen door de diagonalen te meten (D en C in afbeelding 6).





De diagonalen dienen exact dezelfde lengte te hebben!

#### Fundering materialen

We adviseren om bij voorkeur trottoirbanden van 6 cm breed te gebruiken. Banden van 8 of 10 centimeter zijn ook prima maar zijn minder goed hanteerbaar door hun gewicht.

#### Advies of overleg gewenst?

Heeft u twijfels of de fundering in orde is? Neem dan contact met ons op en stuur ons de foto's dan bekijken we samen de situatie en voorzien u, indien nodig, van advies.

///